

モデルコース（鹿児島・宮崎・熊本）



- 「平和学習」
知覧特攻平和会館で
平和の大切さと絆を学ぶ
- 「マリン体験」
万全のサポート体制でここで
しか味わうことのできない
一生ものの体験を！
- 「防災学習」
熊本城で防災と復興を学ぶ

○テーマ 「南九州コース」

平和学習や教科書に載っている歴史文化や震災学習でたくさんの学びを得られるだけでなく、南九州ならではの海の体験もそろうコースです。

	SCHEDULE	宿泊
1	<p style="text-align: center;">平和学習</p> <p>7:00 8:00 12:00 14:00 15:00~17:00 18:00</p> <p>岐阜□■□■名古屋□■□■博多□■□■鹿児島中央駅===知覧特攻平和会館===ホテル</p>	鹿児島市(泊)
2	<p style="text-align: center;">体験学習 班別行動</p> <p>8:00 9:00 12:00 14:00 17:00 18:00</p> <p>ホテル発===垂水漁業体験(昼食含む)===飫肥城まち歩き===ホテル</p>	宮崎市(泊)
3	<p style="text-align: center;">体験学習 環境学習</p> <p>8:00 9:00 12:00 15:30 17:30 19:00</p> <p>ホテル発===マリンスポーツ体験・ものづくり体験===昼食===水俣環境学習===ホテル</p>	熊本市(泊)
4	<p style="text-align: center;">防災学習</p> <p>8:00 8:20 11:20 13:00 14:30 18:30 19:30</p> <p>ホテル発===熊本城(城彩苑)===昼食===熊本駅□■□■博多駅□■□■名古屋□■□岐阜</p>	

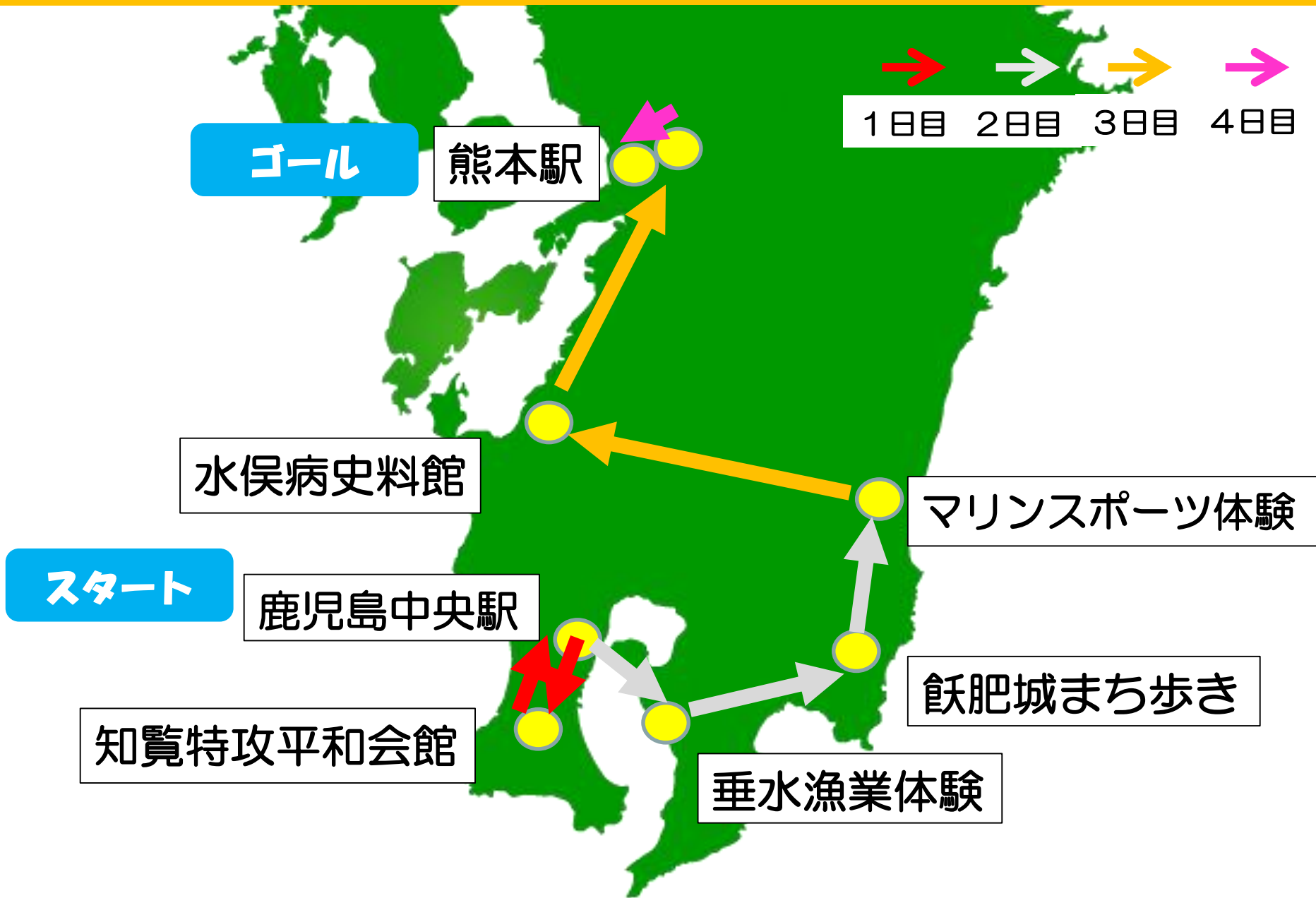
□■□■ JR

=== バス

... 公共交通機関・徒歩

*列車・移動時間は目安であり、旅行実施時の状況により変更がある場合がございます。

鹿児島県・宮崎県・熊本県コース(ルートマップ)



九州への修学旅行モデルコース(1日目)

SCHEDULE

宿泊

学校

岐阜駅

昼食
(車中)

鹿児島中央駅

平和学習

知覧特攻
平和会館
(120分)

鹿児島県

鹿児島市ホテル

2



知覧特攻平和会館



受入人数

受入制限なし

所要時間

90分以上

○特攻隊員が残した遺品や手紙などを展示。

○語り部が特攻の歴史的背景と特攻隊員の遺書・手紙等の特色を解説する講話。

○人と人との絆を学ぶ平和学習。

知覧特攻平和会館



SCHEDULE

宿泊

体験学習

垂水漁業体験 ・昼食 (180分)



班別行動

飫肥城 まち歩き (180分)



バスで
2時間



バスで
1時間

宮崎県

宮崎市
内ホテル

鹿児島市ホテル

垂水漁業体験



受入人数	40～200名
所要時間	2.5～3時間

○鹿児島県が養殖生産日本一を誇るカンパチの餌やりを体験。

○漁協の方がカンパチを捌くのを見学、その後自分たちで切って刺身にして食べる。

垂水漁業体験



垂水漁業体験



垂水漁業体験



フェリーさんふらわあ(志布志市⇄大阪市)



志布志港

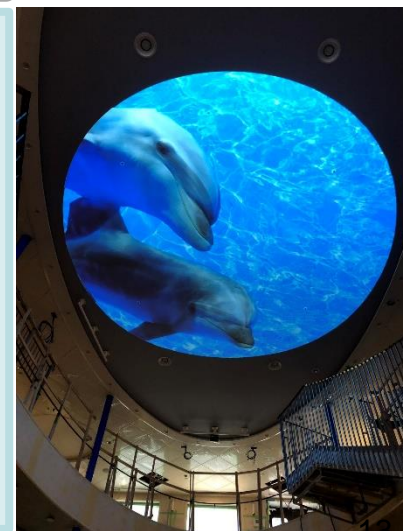
月 金	17:55発	日 木	翌7:40着
土	18:30発	金	翌7:50着
日	17:00発	土	翌8:50着
日 金	翌8:40着	月 土	17:55発
土	翌9:40着	日	17:00発

大阪南港

○新造船「さつま」「きりしま」就航！

○フェリー船内では日本初！
プロジェクションマッピングを堪能！

○関西エリアとの行程組み合わせも！



飫肥城下町散策 食べあるき・町あるき探訪



受入人数

～200名

所要時間

1～2時間

○280年栄えた歴史ある城下町「飫肥」を散策。

○城下町のお店で使える「商品券つきマップ」を使って
自由な食べあるき・町あるきを体験。

○班別行動を通して自主性・主体性、地域の方との交流
を通して人間性・社会性を育む。

飫肥城下町散策 食べあるき・町あるき探訪



受入人数 ~200名

所要時間 1~2時間

○280年栄えた歴史ある城下町「飫肥」を散策。

飫肥城下町散策 食べあるき・町あるき探訪



受入人数 ~200名

所要時間 1~2時間

○280年栄えた歴史ある城下町「飫肥」を散策。

飢肥城下町散策 食べあるき・町あるき探訪

あゆみちゃんマップ 飢肥城下町「食べあるき・町あるき」

「あゆみちゃんマップ」は、九州の小京都「飢肥城下町」を散策しながら、マップについて1日4回の引換券で、地元的美味い食べ歩きや手回りの商品等と引き換えをしていただき、飢肥の味や買い物を楽しむマップです。

お問い合わせ 飢肥城下町保存会 ☎0987-67-6029
http://obiya.com/

食べあるき 町あるき

- 700円
- 1200円

※これ以外の由緒深い土産物類は、1枚につき1人1種類、大人(個人)200円です。

※このマップは、飢肥城下町保存会が主催する「食べあるき・町あるき」のイベントの一部として提供されています。詳しくは、イベントの案内をご覧ください。

表

受入人数	~200名
所要時間	1~2時間

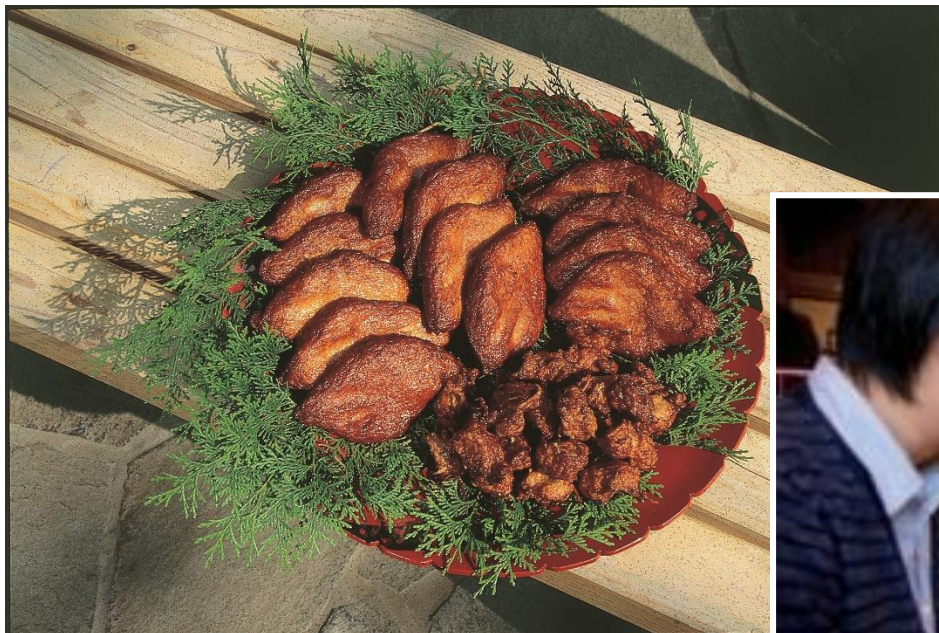
日南市の郵便番号 ☎0987-6

1 場販売所	2 竹井菓子店	3 赤太郎 餅屋	4 カフェしゃんくり	5 服部亭	6 飢肥おび天 飢肥おび天
7 菜葉 (NoNa)	8 銘菓飢肥せんべい	9 日本料理 萬一能(いちの)	10 木村食堂	11 珈琲とお食事の家 園	12 骨董 川越
13 事旭 平庵	14 餅の厚やかごたま	15 厚焼旭 おびの茶屋	16 ku ru mu.	17 吉田寝具店	18 産物 めしんせ屋
19 ラリーごたま	20 紀風屋小町	21 菓子工房 わかば	22 スーパーとら蔵 総店	23 紅肥焼たこあらたけ	24 間瀬田厚焼本家
25 和雑貨 岡本商店	26 安産商店	27 スライスカフェ ヒトツブ	28 城下さくら茶屋	29 飢肥のこたま屋	30 服部植物研究所

※各店舗の詳細情報は、マップの裏面に記載されています。

○城下町のお店で使える「商品券つきマップ」を使って
自由な食べあるき・町あるきを体験。

飴肥城下町散策 食べあるき・町あるき探訪



受入人数 ～200名

所要時間 1～2時間



○城下町のお店で使える「商品券つきマップ」を使って
自由な食べあるき・町あるきを体験。

飢肥城下町散策 食べあるき・町あるき探訪

受入人数 ~200名

所要時間 1~2時間



○班別行動を通して自主性・主体性、地域の方との交流を通して人間性・社会性を育む。

SCHEDULE

宿泊

宮崎市内ホテル

体験学習

マリン
スポーツ
体験・ものづくり
体験
(180分)



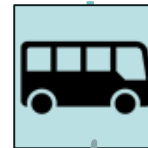
バスで10
~30分

昼食

(60分)

環境学習

水俣環境
学習
(120分)



バスで
2時間半



バスで
1時間半

熊本県

熊本市
内ホテル

マリンスポーツ体験・ものづくり体験



受入人数

最大150名
※各体験に振り分け

所要時間

2時間

○初心者向けの海で、サーフィン、ボディボード、SUP、などを体験(貝がらクラフトなどのものづくり体験もあり)

○サーフィン体験では生徒3名～5名に1名のインストラクターがつき、安全・安心な体制を確保。

○宿泊・体験補助制度(最大5,000円)の活用でお得に。

マリンスポーツ体験・ものづくり体験



受入人数

最大150名
※各体験に振り分け

所要時間

2時間

○サーフィン体験では生徒3名～5名に1名のインストラクターがつき、安全・安心な体制を確保。

マリンスポーツ体験・ものづくり体験



受入人数

最大150名
※各体験に振り分け

所要時間

2時間



○初心者向けの波で、ほとんどの方が波に乗れる！！

マリンスポーツ体験・ものづくり体験



受入人数

最大150名
※各体験に振り分け

所要時間

2時間



○海が苦手な方は、貝がらクラフトなどのものづくり体験もあり(荒天時の代替案としても可能)

マリンスポーツ体験・ものづくり体験



受入人数

最大150名
※各体験に振り分け

所要時間

2時間

○宿泊・体験補助制度(最大5,000円)の活用でお得に。

宮崎カーフェリー(宮崎市 ⇄ 神戸市)



宮崎港

毎日

19:10発



翌7:30着

翌8:40着

月
土

19:00発

日

18:00発



神戸港

○国内外の修学旅行で利用実績あり
(飛行機で宮崎 → フェリーで関西方面の行程等)

○借り上げバスに要する費用の助成あり
1台あたり最大3万円の助成(条件あり)

水俣フィールドワーク



受入人数	～300名
所要時間	約2時間

○水俣市民が水俣病資料館などを案内

○少人数制で行うディスカッションプログラムや、
ごみ分別に取り組むエコタウン見学との組み合わせも
可能

SCHEDULE

宿泊

熊本市内ホテル

防災学習

今こそ見てほしい
熊本城
～記憶の記録～
(120分)



バスで
すぐ

昼食

城彩苑
(昼食・ショッピング)
(90分)



バスで
20分

熊本駅

岐阜駅





受入人数	30～160人程度
所要時間	120分

- 防災意識や郷土愛について学習
- 熊本城ミュージアムわくわく座を特別に貸切
- 日々間近で熊本城を見守ってきたガイドならではの目線で、最新の熊本城の復旧状況を紹介

熊本県

「熊本地震から学ぶ教育旅行」
新リーフレット配布！



宮崎県

各農泊団体・体験プログラムご紹介
お得な助成金情報のご紹介



鹿児島県

プログラムの詳細パンフレット配布
今年度の最新トピックスのご紹介



耳よりな情報をご準備していますので、
是非相談会ブースにお越しく下さい！

鹿児島県観光に関するお問い合わせは

(公社)鹿児島県観光連盟 電話 099-223-5771

鹿児島県観光課 電話 099-286-3008

鹿児島県観光サイト「かごしまの旅」

<https://www.kagoshima-kankou.com>

宮崎県観光に関するお問い合わせは

(公財)宮崎県観光協会 電話 0985-26-6100

宮崎県観光推進課 電話 0985-26-7103

宮崎県観光情報サイト「旬ナビ」

<http://www.kanko-miyazaki.jp/>

熊本県観光に関するお問い合わせは

(一社)熊本県観光連盟 電話 096-382-2660

熊本県観光物産課 電話 096-333-2335

熊本県観光サイト「もっと、もーっと！くまもっと。」

<https://kumamoto.guide/>