

# 왜 지금 미야자키인가

なぜ今、  
宮崎なのか



미야자키, 일본

# 国際コンベンション・リゾート みやざき

## 국제컨벤션리조트 미야자키



### 宮崎について みやざきに 대해서

**位置**  
本県は九州の東南端に位置し、北緯31度21分から32度50分におよび、東経131度42分から131度53分の間に位置している。

**위치**  
본현은 규슈의 동남단에 위치하여 북위31도21분에서 32도50분에 이르며 동경131도42분에서 131도51분에 위치하고 있습니다.

**人口**  
宮崎県全体では、1,132,225人(平成21年12月1日現在)

**인구**  
미야자키현 전체로서는 1,132,225명(2009년12월1일 현재)

**気候**  
平均気温が高く、温暖な気候に恵まれ、日照時間、快晴日数は全国でもトップクラスにあるなど、優れた自然条件を有しています。降水量も多く、豊富で良質な水資源にも恵まれています。

◎快晴日数/54日(全国3位)  
◎日照時間/2,099時間(全国3位)  
◎平均気温/17.3℃(全国3位) (1971~2000年平均値)

**기후**  
평균기온이 높아 온난한 기후이며 일조시간, 쾌청일수는 전국에서도 최고수준에 있는 등, 뛰어난 자연조건을 가지고 있습니다. 강수량도 많아 풍부하고 양질의 수자원에도 혜택을 받고 있습니다.  
◎쾌청일수 / 54일(전국3위)  
◎일조시간 / 2,099시간(전국3위)  
◎평균기온 / 17.3도(전국3위)

**自然環境**  
本県は、緑豊かな山々や美しい海岸線など優れた自然環境に恵まれており、自然公園面積は91,784haで、県土の11.9%を占めています。国立公園 1(霧島屋久)、国定公園 4(日南海岸・日豊海岸・祖母傾・九州中央山地)以外にも県指定の公園などが沢山あります。

**자연환경**  
본현은 자연이 풍부한 산들과 아름다운 해안선 등 뛰어난 자연환경을 가지고 있으며 자연공원 면적은 91,784ha이며 현토의 11.9%를 차지하고 있습니다. 국립공원 1(기리시마야쿠), 국정공원 4(니치난해안, 닛포해안, 소보가타무키, 규슈중앙산지) 이외에도 현지정의 공원이 많이 있습니다.

**歴史**  
宮崎は、まっすぐに日の出る方に向いているということから、古より「日向(ひむか)の国」と呼ばれています。また、日本初代天皇・神武天皇にちなむ伝承が存在し、宮のあたりとか、所在地というような意味で、「宮崎」の地名が起ったといわれています。宮崎は、古代ロマンに満ちた神話・伝承や伝統文化が数多く残っています。

**역사**  
미야자키는 일출방향에 똑바로 향하고 있기 때문에 옛부터 「히무카노쿠니(日向의국)」라고 불리고 있습니다. 또한 일본초대천황인 진무천황에 관련지는 전승이 존재하여 미야(宮... 신사, 신궁을 뜻함)에 가까운 곳, 소재지라는 의미로 「宮崎 미야자키」라는 지명이 지어졌다고 전해져 왔습니다. 미야자키는 고대로망이 가득한 신화와 전승, 전통문화가 수많이 남아있습니다.

**安全**  
宮崎県は地域住民と一体となった地域安全活動の推進に努め、捜査体制の充実や交通環境の整備なども推進しており、人口当たりの犯罪発生状況は全国平均を下回っています。

**안전**  
미야자키현은 지역주민과 함께 지역안전활동 추진에 노력하여 수사체제의 충실화나 교통환경의 정비등도 추진하고 있으며 인구대비 범죄발생상황은 전국평균을 밑돌고 있습니다.

## 支援制度 지원제도

コンベンションの開催はぜひ宮崎で!  
컨벤션 개최는 꼭 미야자키에서!

宮崎で会議、大会等を開催される場合は  
各種の支援サービスを提供いたしますので  
ご利用ください。

미야자키에서 회의, 대회등을 개최하실  
경우 각종 서비스를 제공드리오니  
이용해주시기 바랍니다.

### コンベンション開催支援補助金 \*開催前年度の早い時期までに必ずご相談ください。

●補助金の交付額は補助対象経費の1/2以内で、下記のとおりです。		●補助対象経費 会場使用料 会場使用に伴う設備リース料等 講師等の謝金・旅費・宿泊費 現地見学会等(エキスカッション等)経費 印刷製本費(宮崎県内での印刷に限る)
延べ宿泊者数(県外宿泊者)	補助限度額	
100 ~ 249人	30万円	●宮崎県内で開催される会議、大会等であること。 *企業インセンティブ・ミーティングも対象になります。 ●営利を目的としないものであること。 ●政治的活動及び宗教的活動を目的としないものであること。 ●参加規模が九州規模(持ち回り開催のものを除く)以上のものであること。 ●観光振興及び今後のコンベンション誘致に大いに資するものであること。
250 ~ 499人	60万円	
500 ~ 749人	120万円	
750 ~ 999人	180万円	
1,000 ~ 1,249人	240万円	
1,250人~	300万円	
*ただし、国際会議及び学術学会については、延べ宿泊者数100人未満のものについても次の特例があります。		●国際会議は、外国人延べ宿泊者数が20人以上のものは120万円。 ●学術学会は延べ宿泊者数が50人以上のものは60万円が補助限度額となります。

(平成21年4月1日現在)

### 컨벤션개최지원보조금 \*개최 전년도에 빠른 시기에 꼭 문의 바랍니다.

●보조금 교부금액은 보조대상경비의 1/2 이내이며 아래와 같습니다.		●보조대상경비 회의장소사용료 회의장소사용에 따른 설비대여요금 등 강사등의 사례금, 여행경비, 숙박비 현지견학회 등(엑스커션 등) 경비 인쇄제본비
총숙박자수(현외숙박자)	보조한도금액	
100 ~ 249명	30만엔	●미야자키현내에서 개최되는 회의, 대회이어야 함 *기업인센티브, 미팅도 대상이 됩니다. ●영리를 목적으로 하지 않을 것 ●정치적활동 및 종교적활동을 목적으로 하지 않을 것 ●참가규모가 규슈규모(순례개최는 해당하지 않음)이상이어야 함 ●관광진흥 및 앞으로의 컨벤션유치에 있어 크게 도움이 되는 것
250 ~ 499명	60만엔	
500 ~ 749명	120만엔	
750 ~ 999명	180만엔	
1,000 ~ 1,249명	240만엔	
1,250명~	300만엔	
*단, 국제회의 및 학술학회에 대해서는 총숙박자수100명 미만일 경우에도 다음의 혜택이 있습니다.		●국제회의는 외국인 총숙박자수가 20명이상인 것은 120만엔 ●학술학회는 총숙박자수가 50명이상인 것은 60만엔이 보조한도액이 됩니다.

(2009년4월1일 현재)

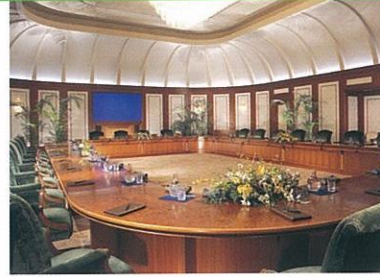
**主催者の現地視察招聘事業**  
コンベンション主催者に対して、事前会場視察経費等の一部を負担します。

**コンベンション支援サービス事業**  
●コンベンション開催に関する種々の相談、アドバイス等  
●歓迎看板の設置、郷土芸能等の提供  
(開催支援補助金の対象となるものを除く)  
●観光パンフレット、飲食店ガイドなど各種資料の提供  
●コンベンション関連施設及び業者の紹介  
●その他、主催者のニーズに沿った各種サービスを提供いたします。

**주최자의 현지시찰조정사업**  
컨벤션 주최자에 대하여 사전회의장소시찰경비등의 일부를 부담합니다.

**컨벤션지원서비스사업**  
●컨벤션 개최에 관한 각종 상담, 조언 등  
●환영간판 등의 설치, 향토예능 등의 제공  
(개최지원보조금 대상인 것을 제외)  
●관광판플릿, 음식점가이드 등의 각종 자료 제공  
●컨벤션관련시설 및 업자 소개  
●그외에도 주최자의 요망에 따른 각종 서비스를 제공합니다.

# 컨벤션시설



국제회의장입니다.  
대회의실 2,603㎡ (5분할 가능)  
건축면적 11,019㎡ 바닥 총면적 59,529㎡

**월드컨벤션센터-사밋**  
최대 5,000명 수용의 9개국어 동시통역장치, 1,088석의 가동좌석이 있는 서밋홀을 비롯한 대중소 10개의 회의실을 갖춘 일본최대급의 국제회의장입니다.

대회개회식 2,603㎡ (5분할 가능)  
건축면적 11,019㎡ 延床面積 59,529㎡

## 宮崎国際会議場

サンホテルフェニックスに隣接しており最大3,000人収容可能ですので、大規模な国際会議にも対応することができます。

大会会議室 1,836㎡ (3分割可) 延床面積 2,230㎡

## みやざき 국제회의장

선호텔피닉스에 인접하고 있으며 최대3,000명을 수용할 수 있어 대규모 국제회의에도 대응이 가능합니다.

대회의실 1,836㎡ (3분할 가능)  
바닥 총면적 2,230㎡



**宮崎観光ホテル コンベンションホール光耀**  
최대 2,000명 수용의 대회의장을 가지고 있으며 여러 국내외회의에도 대응이 가능한 회의장입니다.

대회의실 1,329㎡ (3분할 가능) 延床面積 2,429.3㎡

## みやざ키 관광호텔 컨벤션홀 "코우요우"

최대 2,000명 수용의 대회의장을 가지고 있으며 여러 국내외회의에도 대응이 가능한 회의장입니다.

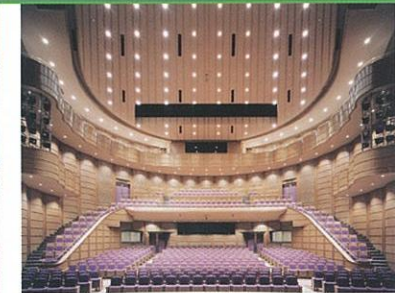
대회의실 1,329㎡ (3분할 가능)  
바닥 총면적 2,429.3㎡

## 宮崎市民プラザ

市民の福祉文化活動や生涯学習の拠点として様々な会議等に対応します。500人収容の中型劇場型多目的ホール（オルブライトホール）を持ち市民の福祉文化活動や生涯学習の拠点として様々な会議等に対応します。

## みやざ키 시민프라자

시민의 복지문화활동이나 평생학습의 거점으로 여러 회의에 대응합니다. 500명 수용의 중형극장형 다목적홀(올브라이트 홀)을 가지고 있으며 시민의 복지문화활동이나 평생학습의 거점으로 여러 회의에 대응합니다.



## 뉴웰시티 미야자키

宮崎駅から徒歩3分、文化の森公園に隣接する閑静な環境。本格的な舞台を備えたホールを持ち、様々な会議等に対応いたします。

## 뉴웰시티 미야자키

미야자키역에서 도보 3분, 분카노모리공원에 인접한 조용한 환경. 본격적인 무대를 구비한 홀을 가지고 있으며 여러 회의에 대응합니다.

# 액세스·엑세스

## 항공 (季節により便数に変更がございます)

東京	90分(日18往復)→宮崎
大阪(伊丹)	60分(日9往復)
名古屋(中部)	70分(日3往復)
福岡	40分(日9往復)
沖縄	80分(日1往復)
ソウル	90分(週3往復)
台北	140分(週2往復)

## 항공

도쿄	90분(1일18왕복)→미야자키
오사카(이타미)	60분(1일9왕복)
나고야(츄부)	70분(1일3왕복)
후쿠오카	40분(1일9왕복)
오키나와	80분(1일1왕복)
서울	90분(주3왕복)
타이페이	140분(주2왕복)

## 고속버스 (時間は最短の場合)

福岡	3時間41分(日24往復)→宮崎
熊本	2時間54分(日14往復)
鹿児島	2時間50分(日7往復)
長崎	5時間33分(日2往復)

## 고속버스

후쿠오카	3시간41분(1일24왕복)→미야자키
구마모토	2시간54분(1일14왕복)
가고시마	2시간50분(1일7왕복)
나가사키	5시간33분(1일2왕복)

## 철도 (新幹線利用、小倉経由、最短)

東京	9時間41分→宮崎
新大阪	6時間55分
博多	5時間14分
名古屋	7時間59分

## 철도

도쿄	9시간41분→미야자키
신오사카	6시간55분
하카타	5시간14분
나고야	7시간59분

## 陸路 (高速道路利用)

東京	約17時間→宮崎
大阪	約11時間
福岡	約3時間

## 육로 (고속도로이용)

도쿄	약 17시간→미야자키
오사카	약 11시간
후쿠오카	약 3시간

## 해로 (フェリー利用、時間は目的地までの最短)

大阪→宮崎	12時間50分
-------	---------

## 해로 (페리이용, 목적지까지 최단시간)

오사카→미야자키	12시간50분
----------	---------

2010.1

台北 타이페이

沖縄 오키나와



宮崎空港 미야자키공항



宮崎交通 미야자키교통



# 문화·문화



## 宮崎県立美術館

日本を代表する前衛画家丸丘(えいきゅう)やピカソ、マグリットの名品との出会いがあります。

## みやざ키현립미술관

일본을 대표하는 전위화가 "에이큐"나 피카소, 매글릿의 명작과의 만남이 있습니다.



## 宮崎県立芸術劇場(メテイクト県文化センター)

アイザックスターンホールを持つ宮崎県立芸術劇場は、国際音楽祭も2010年に15回目を迎えた日本でもトップクラスの施設です。また、常設のパイプオルガンは、国産最大の66ストップを誇ります。

## みやざ키현립예술극장

아이작스탠홀을 가지고 있는 미야자키현립예술극장은 국제음악제도 2010년에 15번째를 맞이한 일본에서도 최고수준의 시설입니다. 또한 상설된 파이프오르간은 국산 최대인 66 스톱을 자랑합니다.



## 宮崎科学技術館

自慢のプラネタリウムは、直径27mの世界最大級。ドームに迫力ある宇宙映像を映し出します。

## みやざ키과학기술관

자랑하는 플라네타리움은 직경 27m의 세계 최대급입니다. 돔에는 박력있는 우주영상이 비추어집니다.



## 宮崎県立西都原考古博物館

2004年4月に開館した、考古学を通して世界を見つめる「人と歴史の博物館」です。施設はユニバーサルデザインを追求しており、最大300人を収容するホールは、同時通訳ブースを備え、国際会議にも対応できます。

## みやざ키현립 사이토바루고고박물관

2004년 4월에 개관된 고고학을 통해서 세계를 보는 "사람과 역사의 박물관"입니다. 시설은 유니버설디자인을 추구하고 있고 최대 300명을 수용하는 홀은 동시통역부스가 갖추어져 있으며 국제회의에도 대응합니다.

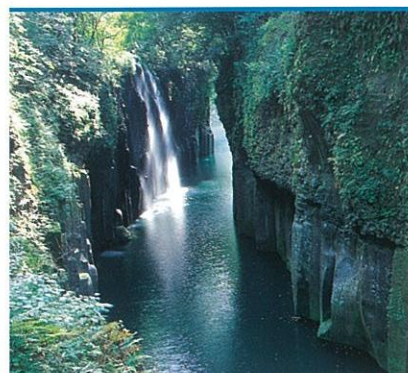
# 자연 자연

푸른 바다와 빛나는 태양, 초록색 대지가 상징하는 풍부한 자연환경



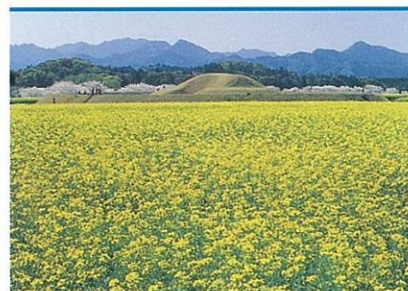
**綾**  
照葉樹林に囲まれていることで有名な町。多種多様な植生が繁茂し、野鳥や獣類等の野生動物の宝庫です。

**아야**  
조업수림으로 둘러싸여져 있는 것으로 유명한 마을. 다양한 식물들이 살아있고 야조나 짐승류등 야생동물의 보고입니다.



**高千穂峡**  
深いV字型の渓谷。謎を秘めたその深淵は、阿蘇山の溶岩が浸食してきたもので、ボートから望む柱状節理の断崖と真名井の滝は神秘的です。特に新緑・紅葉の季節には美しい景観が楽しめます。

**다카지호협곡**  
깊은 V자형의 협곡. 신비로운 그 심연은 아소산의 용암이 침식되어 생긴 것이며 보트에서 보는 주상절리의 암벽과 마나이 폭포는 신비적입니다. 특히 신록, 단풍 계절에는 아름다운 경관을 즐길 수 있습니다.



**西都原**  
約300余基の古墳が点在する日本最大級の特別史跡古墳群で、周辺一帯では、春は菜の花や桜、秋はコスモスが満開になります。

**사이토바루**  
약300여기의 고분이 점재하는 일본 최대급의 특별사적고분군이며 그 주변일대에서는 봄에는 유채꽃이나 벚꽃 가을에는 코스모스가 한창 피웁니다.

# 温泉·온천

**たまゆらの湯**  
川端康成が執筆した「たまゆら」に由来した大淀河畔の「たまゆらの湯」。大淀河畔には4箇所の温泉があり好評をえています。

**다마유라 온천**  
가와바타 야스나리가 집필한 「다마유라」에 유래된 오오도강변의 「다마유라온천」. 오오도강변에는 4군데 온천이 있어 호평 받고 있습니다.



**青島パームビーチホテル**  
青島の海岸沿いにあり、太平洋を一望できる、絶景の名湯。弱湯泉ならではのつるつるした肌ざわりが好評です。

**아오시마팜비치호텔**  
아오시마 해변가에 있고 태평양을 한눈에 볼 수 있는 절경의 명탕. 약염성온천만의 매끈매끈한 촉감이 호평 받고 있습니다.



**えびの高原**  
標高1200m、原生林と火口湖に囲まれた韓国岳の麓に広がる高原で、九州最高地の温泉郷です。

**에비노고원**  
표고1200m, 원시림과 화구호로 둘러싸인 가라쿠니다케 기슭에 펼쳐진 고원이며 규슈에서 가장 높은 곳에 있는 온천지대입니다.

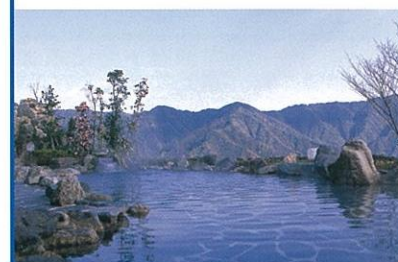


**都井岬**  
本島の最南端に位置する岬。雄大な自然のなかで野生馬がのんびり草を食む風景は、旅人の心を和ませます。

**토이 꽃**  
본현 최남단에 위치하는 곳. 웅대한 자연 속에서 야생마가 유유히 풀을 먹는 풍경은 여행자의 마음을 편안하게 해줍니다.

**ジェイズ日南リゾート**  
宮崎の奥座敷・北郷美人の湯。J's日南リゾートには太平洋を望める露天風呂あり。

**제이스 니치난 리조트**  
미야자키의 산속에 있는 기타고 미인탕. 제이스 니치난 리조트에는 태평양을 전망하는 노천온천이 있습니다.



他にも、霧島山ろくの雄大な景色に囲まれた、えびの・京町温泉郷など多数の温泉があります。그 외에도 기리시마 산록의 웅대한 경관에 둘러싸인 에비노·교마치온천 등 많은 온천이 있습니다.

# 観光地 관광지



**1 酒泉の杜**  
焼酎・ワイン・地ビールが楽しみ、綾・陶器・ガラス等の工芸施設、温泉・宿泊施設も完備した観光テーマパークです。  
**슈센노모리**  
소주, 와인, 토종맥주를 즐길 수 있으며 아이즈루기, 도자기, 유리 등의 공예시설, 온천, 숙박시설도 완벽한 관광테마파크입니다.

**5 青島**  
ヒロ-樹をはじめ、226種の亜熱帯植物や青島神社もあり、島をとりまく波状岩は「鬼の洗濯板」として知られています。  
**아오시마**  
아자수를 비롯한 226가지의 아열대식물이나 아오시마신사도 있어 섬을 둘러싼 파상암은 「도깨비 빨래판」으로 알려져 있습니다.

**2 フローランテ宮崎**  
年間を通して、花と緑が楽しめる、多彩なイベントも催される文化施設です。  
**플로란테 미야자키**  
1년을 통하여 꽃과 자연을 즐길 수 있으며 다양한 이벤트도 개최되는 문화시설입니다.

**6 サンメッセ日南**  
世界で初めて7体のアプ・アキビ完全復刻モアイ像がシンボルとなっており、ユネスコ世界遺産のパネルも屋外展示しています。  
**센메세 니치난**  
세계에서 처음으로 7체의 아프·아키비 완전복각 모아이상이 상점이 되어 있으며 유네스코 세계유산의 패널도 야외전시용 하고 있습니다.

**3 宮崎市フェニックス 自然動物園**  
広大な緑の園に、たくさんの動物たちがのびのびと生活する生動物園。園内には遊園地もあります。  
**미야자키시 피닉스자연동물원**  
광대한 자연공원에 많은 동물들이 유유히 살고 있는 생태동물원. 원내에는 유원지도 있습니다.

**7 飫肥城**  
伊東藩五万一千石の城下町として栄え、武家屋敷等が残っています。飫肥城跡や歴史資料館、国際交流センター小村記念館もあります。  
**오비성**  
이토번(藩) 5만 1천석의 성하마을로서 번영하고 현재는 무가저택이 많이 남아있습니다. 오비성터, 역사자료관, 국제교류센터 코무라기념관도 있습니다.

**4 こどものくに**  
みやざきフラワーフェスタのメイン会場ともなる花と緑の遊園地。園内には子供たちが遊ぶ様々な遊具があり、河川には白鳥の姿も見られます。  
**어린이나라**  
미야자키 플라워페스타의 메인 회장도 되는 꽃과 자연의 유원지. 원내에는 아이들이 즐겨워하는 놀이기구가 있고 강변에서는 백조도 볼 수 있습니다.

**8 鶴戸神宮**  
断崖絶壁の大洞窟の中に朱塗りの本殿があり、神武天皇の父、ウガヤフキアエズノミコトが祀られています。安産、夫婦円満、そして縁結びの神様として親しまれています。  
**우도신궁**  
절벽의 큰 동굴안에 주홍색으로 색칠한 본전이 있고 진무천황의 아버지인 우가야후키아에즈노미코토를 모시고 있습니다. 순산, 부부원만 그리고 인연을 맺어주는 신으로 사랑받고 있습니다.

**ナイトライフ ナイトライフ**  
西たちはな通りでは、地元の雰囲気と、南国情緒がエキゾチックな雰囲気をかき混ぜたナイトライフをお楽しみ頂けます。  
니시다치바나도리에서는 현지의 분위기와 다국적이고 이국적인 분위기의 나이트스팟을 즐길 수 있습니다.

# 物産品 물산품

**地鶏の炭火焼き**  
宮崎特産の地鶏のもも肉を炭火でじっくり焼いたもので味付けの基本は塩、とても歯ばしくあっさりとしたおいしさです。  
**토종닭 숯불구이**  
미야자키특산의 토종닭의 허벅지살을 숯불로 한번에 구운 것이며 기본적으로 소금만으로 맛을 냅니다. 아주 고소하면서 달콤한 맛입니다.

**宮崎牛**  
宮崎の豊かな自然の中で育った宮崎牛はとても柔らかな肉質で、食べる人の食欲をおいにも満たしてくれます。  
**미야자키소고기**  
미야자키의 풍부한 자연속에서 키운 미야자키소는 아주 부드러운 육질이며 사람들의 식욕을 자극하고 만족시킵니다.

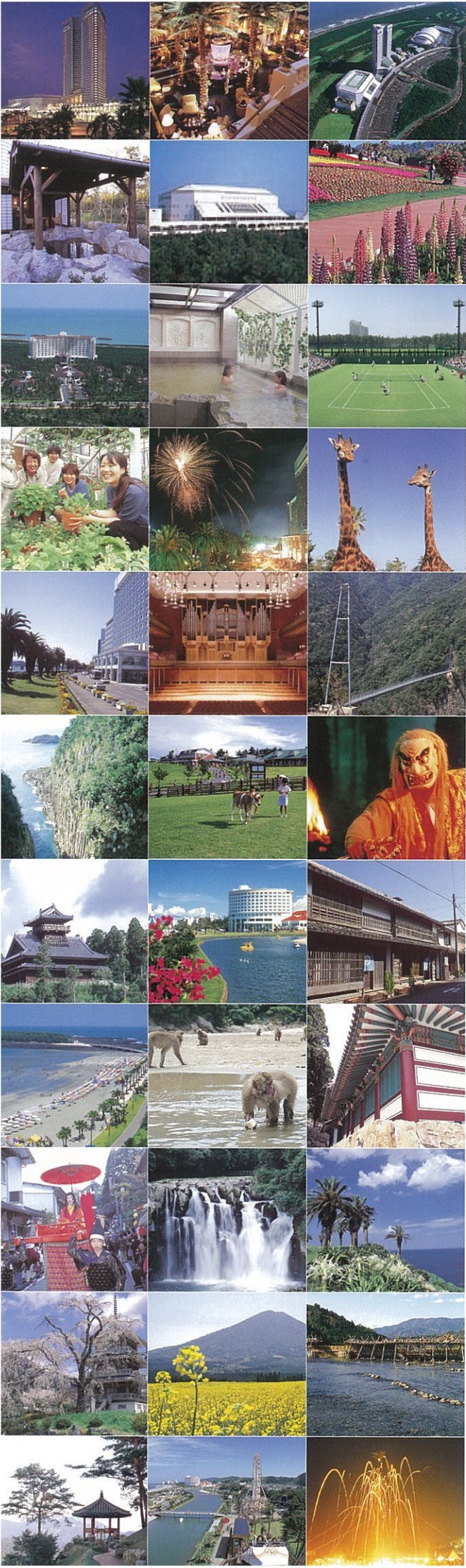
**冷汁**  
焼き味噌をのぼした汁の中に、ほくした白身魚と豆腐やきゅうり、しそなどの薬味を入れ、熱いおんの上にかけて食べる宮崎を代表する郷土料理です。  
**히야시루**  
구운 된장을 넣은 국물에 흰살의 생선, 두부, 오이, 깻잎등의 약미를 넣고 뜨거운 밥에 비벼먹는 미야자키를 대표하는 향토요리입니다.

**焼酎**  
日本一の生産量をもつそば焼酎をはじめ、手・麦焼酎など数多くの種類があり、焼酎の本場宮崎を代表するお土産です。  
**소주**  
일본 국내 1위의 생산량을 자랑하는 소비소주를 비롯하여 고구마, 보리등, 다양한 종류의 소주가 있고 소주의 본고장인 미야자키를 대표하는 특산물입니다.

**完熟マンゴー**  
マンゴーにネットをかけ、完熟して自然落下したものを収穫するため、とろけるような甘味があります。  
**완숙망고**  
망고에 네트를 씌워서 완숙시켜 자연낙하된 것을 수확하기 때문에 그 맛은 입에 넣자마자 녹아버릴 정도입니다.







## 財団法人 **みやざき観光コンベンション協会**

〒880-0804 宮崎市宮田町3番46号 県庁9号館  
 TEL (0985) 26-6100 FAX (0985) 26-6123  
 URL=<http://www.kanko-miyazaki.jp> E-mail=[mcon@kanko-miyazaki.jp](mailto:mcon@kanko-miyazaki.jp)

## 재단법인 **미야자키관광컨벤션협회**

미야자키시 미야타초 3번46호 현청9호관  
 PHONE +81-985-26-6100 FAX +81-985-26-6123  
 URL=<http://www.kanko-miyazaki.jp> E-mail=[mcon@kanko-miyazaki.jp](mailto:mcon@kanko-miyazaki.jp)

## 宮崎県庁県外事務所・海外事務所 미야자키현청 현외사무소·해외사무소

**宮崎県東京事務所**  
 미야자키현동경사무소  
 〒102-0093 東京都千代田区平河町2-6-3  
 도쿄도 치요다구 히라카와초 2-6-3  
 TEL (03) 5212-9007 FAX (03) 5215-5180

**宮崎県大阪事務所**  
 미야자키현오사카사무소  
 〒530-0001 大阪市北区梅田1-3-1-900  
 오사카시 기타구 우메다 1-3-1-900  
 TEL (06) 6345-7631 FAX (06) 6345-7633

**宮崎県上海事務所**  
 일본국 미야자키현 상해사무소  
 上海市黄陂北路227号中区広場1711室  
 상해시 황파북로227호 중구광장 1711실  
 TEL +86-21-6329-5192 FAX +86-21-6323-9518